

Verksamhetsbeskrivning för Program för teknisk standard (PTS) Organisation och plan för år 2023-2025

Skapat av:	PTS Forums styrelse	Skapat datum:	2018-10-08
Version:	4.0		
Ändrad av:	Styrelsens arbetsgrupp	Ändrat datum:	2022-11-22
Godkänd av:	PTS Forums styrelse	Godkänt datum:	2022-11-24

Innehållsförteckning

Inledning	4
<i>Bakgrund</i>	<i>4</i>
<i>Program för Teknisk Standard (PTS).....</i>	<i>4</i>
Vision, mål och strategi	4
<i>Vision</i>	<i>4</i>
<i>Mål</i>	<i>4</i>
<i>Strategi</i>	<i>4</i>
Verksamhetsbeskrivning	5
<i>Samverkan.....</i>	<i>5</i>
<i>Systemstöd</i>	<i>5</i>
Ägare.....	5
Organisation och uppdrag	6
<i>PTS styrelse.....</i>	<i>6</i>
<i>Arbetsutskottet (AU)</i>	<i>7</i>
<i>Nationell systemförvaltare</i>	<i>7</i>
<i>Nationell systemadministratör</i>	<i>7</i>
<i>Nationell kravanalytiker</i>	<i>7</i>
<i>Nationellt brukarråd.....</i>	<i>7</i>
<i>Regionens brukarråd</i>	<i>8</i>
<i>Regionens systemadministratör/-er</i>	<i>8</i>
<i>Expertanvändare</i>	<i>8</i>
<i>Systemgrupp.....</i>	<i>8</i>
<i>Systemleverantör.....</i>	<i>9</i>
Stödsystem - beskrivning.....	9
<i>PTS Portal</i>	<i>9</i>
<i>PTS Projekt.....</i>	<i>10</i>
<i>PTS Master</i>	<i>11</i>
<i>PTS Administration</i>	<i>11</i>
Förvaltning.....	11
<i>Innehåll och krav i PTS.....</i>	<i>11</i>
<i>Registervård</i>	<i>11</i>
<i>Support.....</i>	<i>11</i>
<i>Ständiga förbättringar</i>	<i>11</i>
Utveckling	12

Önskemål om utveckling	12
Beslut om utveckling	12
Versionsuppdatering	12
Beställning av utveckling av systemet.....	12
Regionsspecifik utveckling.....	12
Utbildning	12
Introduktion.....	12
Utbildning i IT-stödet.....	12
Användarseminarium	12
Kundanpassad utbildning.....	13
Kommunikation.....	13
Kundvård.....	13
Möjliggör deltagande.....	13
Användarseminarium	13
Engagemang	13
Aktivitetsplan 2023-2025	14
Ekonomi	14
Ny region ansluter sig till PTS Forum	14
Region lämnar PTS Forum	14
Referensdokument.....	14
Bilaga	15
<i>Bilaga 1: Årshjul PTS styrelse.....</i>	<i>15</i>

Inledning

Bakgrund

Regionfastigheter Jönköping var initiativtagare till utvecklingen av Program för teknisk standard (PTS) som IT-baserat verksamhetsstöd med dess olika applikationer/moduler. Den 23 mars 2004 bildades PTS Forum och sedan dess har flera regioner anslutit sig som delägare och bidrar till utvecklingen, vilket ger nya värdefulla infallsvinklar och större resurser för utvecklingen.

Program för Teknisk Standard (PTS)

Program för teknisk standard (PTS) är både ett nätverk för anslutna regioner att utbyta erfarenheter kring vårdbyggandet i Sverige samt ett IT-system med fokus på de tidiga skedena i byggprojekt. PTS bidrar genom nätverket och systemstödet till att vårdlokaler med rätt funktion och kvalitet byggs, dvs PTS är en hjälp att göra rätt från början.

Vision, mål och strategi

Vision

ALLA VÅRDBYGGNADER I SVERIGE BYGGS MED RÄTT FUNKTION OCH KVALITET.

Värdeord

- **Samverkan**
Genom samverkan, kunskapsutbyte och erfarenhetsåterföring mellan regioner bidrar PTS till att utveckla vårdbyggandet i Sverige.
- **Rätt från början**
PTS anger tydligt beställarens/byggherrens krav och dessa finns tillgängliga via PTS för alla involverade i byggprocessen.
- **Hållbarhet**
PTS bidrar till att vårdlokaler byggs med rätt funktion och kvalitet för brukarna och byggda på ett sätt som är långsiktigt hållbart.

Mål

- Arbeta för att alla regioner i Sverige levererar standardiserade, kostnadseffektiva vårdlokaler med rätt funktion och kvalitet.
- Stärka samarbetet och kunskapsöverförandet gällande vårdbyggnad mellan Sveriges alla regioner.
- Verka för att alla regioner i Sverige deltar/verkar som medlemmar i PTS Forum.

Strategi

Riktlinjer samt tekniska- och funktionella krav

Genom att förankra och kvalitetssäkra riktlinjer samt teknik- och funktionskrav genom samverkan mellan anslutna regioner, bidrar PTS till att planering och projektering av vårdbyggnader resulterar i byggnation med rätt funktion och kvalitet.

Typrum

Genom att standardisera och kvalitetssäkra nationella typrum bidrar PTS till att planering och projektering av vårdbyggnader resulterar i byggnation med rätt funktion, kvalitet och kostnadseffektivitet.

Systemstöd

Genom att tillhandahålla ett IT-system som stödjer en systematisk arbetsmetodik bidrar PTS till att säkerställa rätt teknik och funktion samt kostnadseffektivitet i vårdbyggnader.

Genom att tillhandahålla ett systemstöd som är webbaserat möjliggörs en hög tillgänglighet för både interna och externa resurser inom vårdbyggnadsprojekt.

Nätverk/brukarråd

Genom att anordna användarseminarier, utbildningstillfällen och nationella brukarråd bidrar PTS till nätverkande mellan regioner, fackområden och användare.

Brukarråden inom PTS Forum bidrar till erfarenhetsutbyte och informations- samt kunskapsöverföring.

Forskning

Genom att samverka med universitet och högskolor i forskningsrelaterade projekt samt återföra information kring forskningsprojekt till anslutna regioner bidrar PTS till ökad kunskap kring forskning inom vårdbyggnation och dess utveckling.

Verksamhetsbeskrivning

Samverkan

PTS Forum – nationellt nätverk

PTS Forum är ett nätverk för anslutna regioner som arbetar för att utbyta erfarenheter, diskutera potentiella förbättringsområden och benchmarka kring olika fackområden. Inom nätverket anordnas regelbundet användarseminarium där nyheter kring framtagna standarder för vårdbyggnader i Sverige, erfarenhetsutbyten kring specifika frågor, forskning inom vårdbyggnadsområdet och förbättringar i systemet m.m. står på agendan.

Via de nationella brukarråden inom PTS Forum, dit regionerna har möjlighet att skicka deltagare, utbyts och inhämtas kunskaper kring olika fackområden. Exempel på fackområden är hållbarhet och energifrågor, brand och byggnadstekniska områden.

PTS Forum samarbetar med olika universitet och högskolor i Sverige bidrar till och delfinansierar PTS ett antal forskningsrelaterade utvecklingsprojekt inom vårdbyggnadsområdet.

Systemstöd

IT-systemet är ett stöd för byggprojekt inom anslutna regioner och innehåller information och krav på både funktion och teknik och är ett verktyg för att åstadkomma rätt kvalitet i planering och projektering.

En hjälp att göra rätt från början

PTS anger tydligt beställarens/byggherrens krav och dessa finns tillgängliga via PTS för alla involverade i byggprocessen inklusive externa konsulter och entreprenörer. PTS skapar därmed en rak väg genom processen som begränsar omtag på grund av otydlighet och ger därigenom förutsättningar för effektiv projektering, effektivt byggande och effektiv förvaltning.

Ägare

Juridisk ägare

Juridisk ägare av PTS är Region Jönköpings län.

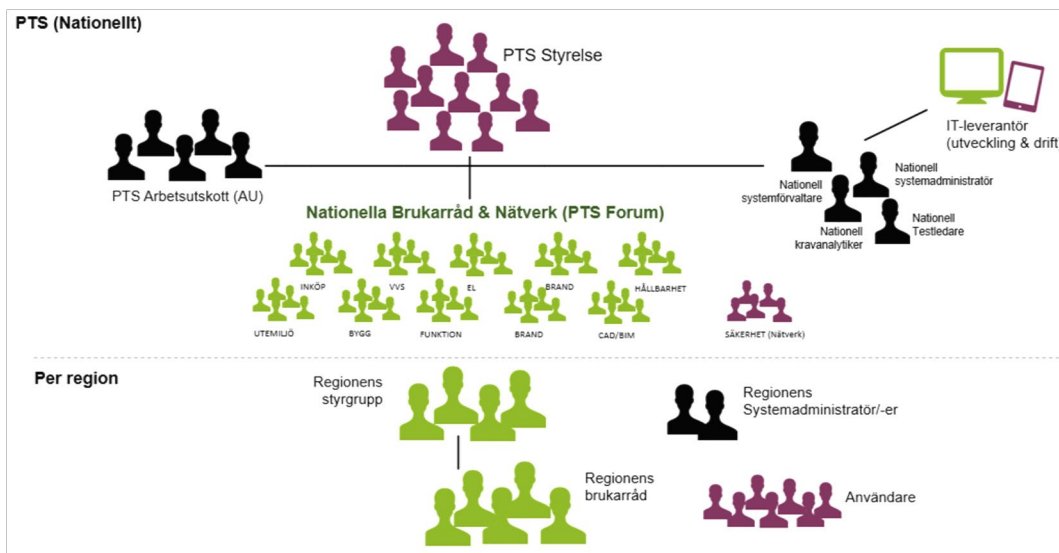
Systemägare

Systemägare är fastighetschef, Regionfastigheter Region Jönköpings län, uppdraget förtydligas i

Licensägare

Licensägare är de regioner som är anslutna till PTS. Anslutna regioner bidrar till utvecklingen och förvaltning av såväl systemstödet som innehållet däri, genom sitt medlemskap. Se *Licensavtal*.

Organisation och uppdrag



Figur 1. Organisationskiss

PTS styrelse

Styrelsen består av en representant från varje PTS-ansluten region. Representant ska vara beslutsam i frågor som PTS hanterar. Ordförande är Region Jönköpings representant och systemförvaltare är ständigt adjungerad. Vid utträde ur styrelsen ska ordförande kontaktas.

Styrelsen är förvaltnings- och beslutsorgan och ska i första hand ägna sig åt övergripande och långsiktiga frågor samt frågor av stor betydelse för PTS. Styrelsen är beslutsför när minst hälften av styrelseledamöterna deltar på styrelsemötet. Vid lika röstetal har ordföranden utslagsröst. En styrelseledamot har möjlighet att skicka en ersättare vid förhinder alternativt meddela ordföranden att annan ordinarie styrelseledamot har mandat att fatta beslut åt vederbörande.

Styrelsen tar beslut om:

- verksamhetsbeskrivning och nationella brukarrådets handlingsplaner samt prioriterade utvecklingsaktiviteter
- budget inklusive externa bidrag och investeringar
- delegering av specifika uppgifter, ärenden eller frågor

Ordföranden beslutar, efter förslag från ledamöter, om ytterligare person/er ska kallas som föredraganden i särskilda ärenden.

Styrelsen ska hålla minst 4 ordinarie styrelsemöten per år och dessa ska protokollföras. Protokoll sparas på PTS Portalen under PTS Forum. Styrelsen ska arbeta efter uppsatt årshjul, Bilaga 1

Styrelsen ska informeras:

- Vid väsentliga händelser som påverkar verksamhetens utfall i förhållande till budget (ca 10%)
- Utveckling av större pågående projekt och uppdrag
- Förväntade större affärshändelser

Styrelsen är informationsägare för nationellt framtagna riktlinjer, tekniska krav samt typrum och dess tillhörande kodbibliotek. Med informationsägare menas att styrelsen är fastställare av ovan nämnd information och svarar för att den är riktig och tillförlitlig. I informationsägarens ansvar ingår:

- Ansvarar för att informationen är riktig och tillförlitlig
- Ansvarar för att säkerhetsnivån hålls aktuell över tid
- Beslutar om vilken detaljnivå, innehåll och kvalitet informationen ska ha
- Beslutar om tillgänglighet och behörighet, vem ska se vad och vad ska visas
- Beslutar om och ansvarar för att utveckling och förädling sker av informationsinnehållet

Arbetsutskottet (AU)

AU utses av styrelsen årligen och består av styrelseordförande, systemförvaltare samt tre styrelseledamöter varav minst en representant från Locum, Västfastigheter eller Regionfastigheter Skåne.

Arbetsutskottets uppdrag

- AU har ansvar för att bereda ärenden till styrelsen och att verkställa styrelsens beslut. AU kan delegera till ledamöter att handlägga enskilda uppdrag.
- Hanterar löpande angelägenheter.
- AU träffas ca 4-6 ggr/år.
- Sammanställa förslag gällande systemutveckling, forskningsprojekt och förbättringsarbete utifrån önskemål och förslag från användare, nationella och lokala brukarråd.

Nationell systemförvaltare

Systemförvaltare, utses av systemägaren och finns hos Regionfastigheter, Region Jönköpings län. Systemförvaltaren är ständigt adjungerad ledamot i PTS styrelse samt ledamot i Arbetsutskottet. Uppdraget förtydligas i *Systemförvaltningsplanen*.

Varje region har möjlighet att tillsätta systemägare enligt sin regions gällande rutiner för systemägare respektive systemförvaltare.

Nationell systemadministratör

Systemadministratör finns hos Regionfastigheter, Region Jönköpings län och administrerar PTS-databas på nationell nivå samt stöttar anslutna regioner i systemets olika verktyg/moduler. Uppdraget förtydligas i *Systemförvaltningsplanen*.

Nationell kravanalytiker

Kravanalytiker finns hos Regionfastigheter, Region Jönköpings län.

Leder kravarbetet för ny- och vidareutveckling systemstödet PTS. Identifierar, dokumenterar och förmedlar kravställares och verksamhetens krav till utveckling. Uppdraget förtydligas i *Systemförvaltningsplanen*.

Nationellt brukarråd

Nationella brukarråd är indelade i fackområden EL, VVS, Bygg, Funktion, Styr och övervakning, CAD/BIM, Brand, Utemiljö, Inköp/Gränsdragning samt Hållbarhet och varje PTS-ansluten region har möjlighet att delta med 1 deltagare per brukarråd. Varje nationellt brukarråd utser en ordförande samt en vice ordförande.

Syftet med de nationella brukarråden är att kvalitetssäkra innehåll och krav i riktlinjer, teknik- och funktionskrav samt nationella typrum. Ett brukarråd har ansvarsåtaganden, se *Arbetsbeskrivning för nationella brukarråd* och har möjlighet att äska utvecklingsmedel enligt instruktion *Ansökan om Utvecklingsmedel*.

Nationella brukarråden uppdrag

- Ta fram handlingsplan för aktuellt brukarråds arbete kommande verksamhetsår. Dessa planer godkänns av styrelsen.
- Hålla sig ajour inom sitt fackområde.
- Kan vara remissinstans.
- Ta emot erfarenhetsåterföring/avvikelser gällande typrum/riktlinjer/krav för aktuellt fackområde.
- Sammanställa önskemål och krav på förbättringsarbete till arbetsutskottet.
- Ordförande rapporterar till styrelsen.
- Genomföra ca 2-4 protokollförda möten varje år. Protokoll/minnesanteckningar sparas på PTS Portalen under PTS Forum.
- Informationsförvaltare för nationella riktlinjer, tekniska krav, typrum och kodbibliotek vilket innebär att tillse att de:
 - inte innehåller motstridiga uppgifter
 - är aktuella och säkerställda
 - är kända inom anslutna regioner

Nationell nätverksgrupp

Inom PTS Forum finns möjlighet att starta, efter godkännande i PTS Styrelse, en nätverksgrupp för erfarenhets- och kunskapsutbyte mellan deltagarna. En nätverksgrupp kopplat till PTS Forum innebär att man har en specifik inriktning i ett område som skapar mervärde för PTS Forums verksamhet. Nätverket kan på sikt övergå till att bli ett brukarråd och då ta på sig ett större ansvar för en dokumenterad information som ska främja PTS Forums mål.

Regionens brukarråd

Regionens brukarråd (även kallat Lokala brukarråd) organiseras och drivs inom respektive ansluten region. Syftet med lokalt brukarråd är att få en direktkanal mellan utveckling och användarna.

Regionens brukarråd (lokalt brukarråd) uppdrag

- Arbeta fortlöpande med frågor som rör innehållet i nationella riktlinjer, tekniska krav samt typrum, synpunkter och frågeställningar lämnas till aktuellt nationellt brukarråd.
- Hantera frågor och underhålla innehållet i PTS gällande den egna regionen.
- Kan vara remissinstans.
- Ska arbeta med efterlevnaden av PTS inom sin region.

Regionens systemadministratör/-er

Varje region ansvar för att tillsätta sin/a systemadministratör/er i PTS som administrerar användarkonton, regionens kravnivåer och introducerar nya användare i den egna regionen samt registervård (gallring).

Expertanvändare

Expertanvändare, utses av styrelsen, finns för varje modul i PTS och ansvarar för att sammanställa behov av nytutveckling utifrån användarnas åsikter samt testa beslutade nya funktioner. Uppdraget förtydligas i *Systemförvaltningsplanen*.

Systemgrupp

Systemgruppen består av expertanvändare för respektive modul, systemförvaltare, nationell systemadministratör och kravanalytiker. Gruppen träffas 2-3 gånger per år och sammankallande är

systemförvaltaren.

Systemgruppen ansvarar för att prioritera och sammanställa önskemål om utveckling av systemet. Detta görs under kvartal två varje år.

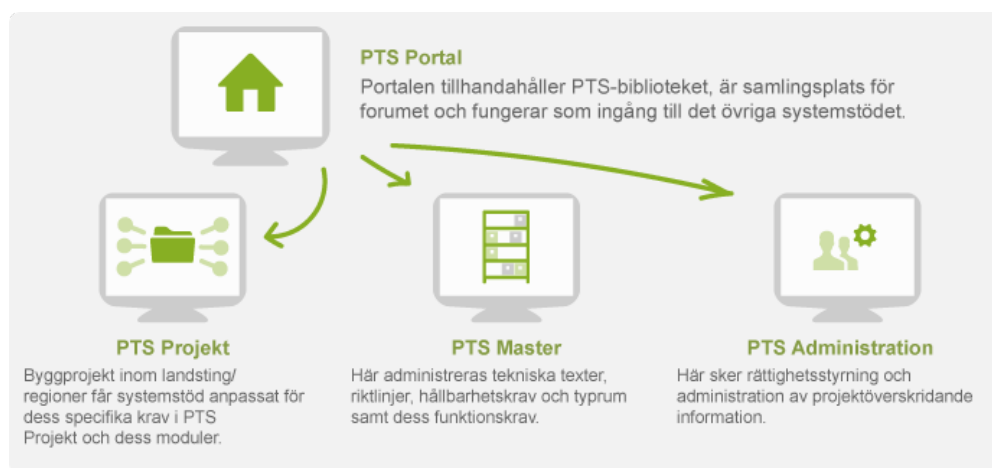
1 gång per år arrangeras PTS-utbildningsdagar där expertanvändarna utbildar i sina respektive moduler.

Systemleverantör

Upphandlad systemleverantör är Fellowmind AB med dess underleverantörer.

Stödsystem - beskrivning

Program för teknisk standard (PTS) är ett webbaserat system där åtkomst till systemets olika moduler sker med hjälp av behörighetsstyrning. Behörighetsstyrningen skapar möjlighet att ge såväl personal inom den egna fastighetsorganisationen såsom inhyrda konsulter och projektörer åtkomst till regionernas kravinformation och funktionalitet i systemet.



PTS Portal

Portalen är den vy som användaren först möter vid och efter inloggning. Portalen är den samlade platsen för åtkomst till information och systemets olika moduler och funktioner. Här finns styrdokument såsom tytrum, tekniska krav och riktlinjer, men även användarguider och instruktionsfilmer. På PTS Portalen finns även resultat publicerade från olika gemensamma forskningsrelaterade utvecklingsprojekt.

Riktlinjer

Här finns tillgång till nationella riktlinjer. Riktlinjer är utgångspunkten för innehållet i tekniskt program och rumsfunktionsprogram. Riktlinjer är styrande dokument för väsentliga funktioner. Bland annat finns riktlinjer för akustik, tillgänglighet och hygien.

Tekniska krav

Teknik- och funktionskrav är komplement och förtydligande till de nationella riktlinjer som finns publicerade på PTS Portal. Tekniska krav innehåller information med krav på byggnadskonstruktion och installationer ordnad enligt BSAB.

Sunda Hus Miljödata (länk till extern tjänst)

Sunda Hus Miljödata är en länk till Sunda Hus Miljödata AB. Det är enbart de användare vars regioner som har tecknat avtal med Sunda Hus har tillgång till denna tjänst i PTS. Länken nås via tekniska krav.

Tytrum

I Program för teknisk standard finns de vanligast förekommande rumstyperna inom Sveriges hälso- och sjukvård, såsom t.ex. vårdrum, operationssalar och behandlingsrum. Utrymmena beskrivs avseende krav på

funktion, inredning/utrustning och ytskikt. Funktionskraven beskriver egenskaper ett utrymme ska ha, exempelvis temperatur, ljudisolering, hygienklass och belysning. Typrum är, liksom riktlinjer och tekniska krav, utgångspunkten för innehållet i Program för Teknisk Standard.

PTS Forum

Här finns samlad information om anslutna regioner, brukarråd, användarseminarier, utbildningar mm.

Support

Här finns användarguider, kontaktuppgifter till support och PTS Förslagslåda.

PTS Projekt

I PTS Projekt skapas användarens projekt. I detta verktyg finns ett flertal moduler som stödjer byggprocessens olika skeden och dess ingående aktiviteter.

PTS Process

PTS Process används som stöd för projektmedlemmar att i olika grad kunna styra, planera och följa upp ett projekt. Med hjälp av PTS Process kan användare, såväl inloggade i PTS som de utan användarkonto, följa projektet, erhålla information samt se i vilket projektstatus projektet har.

PTS Lokalprogram

I modulen Lokalprogram finns funktioner för att i ett tidigt skede av projektet (förstudie) skapa en lista över de utrymmen som ska ingå. Här kan användaren dela upp sitt projekt i antingen en byggnadsstruktur (byggnad/plan) eller sätta upp strukturen utifrån den verksamhet som projektet berör ex mottagning, vårdavdelning, klinik. Resultatet blir en lista med ingående utrymmen och dess totala programarea.

PTS RFP

I denna modul har användaren möjlighet att skapa Rumsfunktionsprogram (RFP). Typrum utgör grunden för RFP. RFP-utrymmet beskrivs avseende krav på funktion och inredning/utrustning samt ytskikt och funktionsytor. Här kan användaren modifiera utrymmet vid behov så att det passar det specifika projektet. Från modulen kan bl.a. RFP-rapport genereras.

PTS Illustration

I PTS Illustration kan användaren skapa 3D-illustrationer över typrum och RFP-utrymmen, vilket kan för kunden (hyresgästen) skapa en ökad förståelse för slutprodukten. Funktionen finns kopplad till modulerna PTS Lokalprogram och PTS RFP.

PTS Inköp & Gränsdragning

I modulen finns funktioner för användaren att planera de inköp av inredning/utrustning som verksamheten (kunden) ska finansiera. Modulen har även funktioner för att ange projektets gränsdragning och ansvarsfördelning mellan fastighets- och verksamhetsområdet. Grunden för planeringen bygger på informationen från RFP-modulen.

PTS Hållbarhet

I denna modul kommer användaren ha möjlighet att skapa miljöprogram för ett byggprojekt och dess byggnad/-er. Projektets miljöprogram skapas utifrån en landstingsspecifik beslutad mall. I modulen finns möjlighet att löpande följa upp att ställda kravnivåerna uppfylls under byggprojektets olika faser/skeden.

PTS Tekniskt program

I modulen Tekniskt program finns funktioner för att antingen skapa underlag för den tekniska beskrivningen i byggprojektet eller kan användaren välja att tillskapa den tekniska beskrivningen inför projektering direkt i verktyget.

PTS Connect

I denna api-lösning möjliggörs kommunikationsutbyte mellan PTS och externa system. Funktioner finns för att exportera ett projekts kravinformation. Avtal upprättas mellan PTS och det mottagande systemet (se *Tredjepartsavtal*).

PTS Master

I verktyget PTS Master hanteras all information som finns lagrad i systemet. Här finns flera kodbibliotek som respektive region kan välja att aktivera för sin region. Exempel på bibliotek är typrum, inredning/utrustning, funktionskrav, riktlinjer, tekniska krav, aktiviteter och hållbarhetskrav. Hos varje PTS-ansluten region finns administratörer vars uppgift är att hålla databasen uppdaterad med aktuella kravnivåer.

PTS Administration

En användares behörigheter till de olika verktygen/modulerna/funktioner i systemet administreras via PTS Administration, ett verktyg som hanteras av respektive regions systemadministratör. Här kan även uppsättning av anläggningar och koppling till byggnadsstrukturer ske.

Förvaltning

Innehåll och krav i PTS

Upprätthålla och utveckla innehåll och krav i riktlinjer, tekniska och funktionella krav samt typrum. Arbete sker genom PTS Forum.

Hantering av PTS-data

Regleras i licensavtalet.

Registervård

Registervård sker både på nationell och regional nivå och består av löpande underhåll och gallring av bl a användarkonton och kodbibliotek. Detta ska utföras av nationell systemadministratör (nationell nivå) och av regionernas systemadministratörer (regional nivå).

Användarvillkor

Användaren av systemstödet PTS ansvarar för att ta del av produktens användarvillkor som innefattar bl.a. behandling av personuppgifter och cookies (se *Användarvillkor*).

Support

Support hanteras via Region Jönköpings län och nås via e-post eller telefon. Supporten hanterar felanmälan och är användarstöd för hur funktioner i systemet används (se *Supportprocessen*).

Ständiga förbättringar

Ständiga förbättringar sker genom de nationella brukarrådens och regionernas brukarråds arbete i form av granskning av texter/innehåll i PTS samt hantering av felrättningar och uppdateringar av innehåll.

- Uppdateringar som påverkar nationell nivå görs först efter remiss i de nationella brukarråden och godkännande av styrelsen (se *Instruktion för remisshantering*).
- Uppdateringar som påverkar regional nivå och dess innehåll ansvarar varje ansluten region för.

Utveckling

Önskemål om utveckling

Användarna har möjlighet att skicka in förslag om nyutveckling och förbättringar i PTS via PTS Förslagslåda. Systemgruppen samlar in och prioriterar (per modul) inkomna önskemål från användare, nationella brukarråd och regionernas brukarråd (s.k. lokala brukarråd). Expertanvändarna i systemgruppen presenterar önskemålen och dess prioriteringar för nationell systemförvaltare i kvartal två varje år. Systemförvaltaren sammanställer utvecklingsönskemålen och tar fram förslagsbudget för systemutveckling kommande år. Förslagsbudgeten presenteras för arbetsutskott och styrelse i september varje år.

Beslut om utveckling

Varje år beslutar styrelsen om budget och aktivitetsplan för forskningsprojekt, utveckling av systemet samt förbättringsarbete utifrån de sammanställda prioriterade åtgärderna från systemgruppen.

Versionsuppdatering

Nya versioner av systemet sker i enlighet med leveransplan.

Leveransplan

Nationell systemförvaltare ansvarar för att fastställa leveransplan för de systemförbättringar som ska göras utifrån styrelsebeslut.

Beställning av utveckling av systemet

Beställning av utveckling av systemet får endast göras av nationell systemförvaltare inom ramen för beslutad budget.

Regionsspecifik utveckling

Sammanställt behov/önskemål om regionsspecifik utveckling av systemet ska skickas till systemförvaltare för beredning av ärendet. Resurskrävande utveckling ska beslutas av styrelsen. Regionsspecifik utveckling bekostas aktuell region som lyft behovet.

Utbildning

Introduktion

Varje region ansvarar för att genomföra introduktion för nya användare innan de börjar använda PTS och dess moduler/verktyg.

Utbildning i IT-stödet

En gång per år erbjuds användare att delta på utbildning i IT-stödet PTS. Utbildningen är kostnadsfri och hålls på distans (via webinarier). Systemförvaltaren tillsammans med expertanvändarna i systemgruppen leder utbildningen.

Användare har möjlighet att själv förkovra sig i IT-stödet genom tidigare inspelade videoguider och användarguider. Dessa finns publicerade på PTS Portalen.

Användarseminarium

Vartannat år genomförs aktuella frågor och intressanta talare bjuds in för att belysa nya rön och aktuell forskning och utveckling.

Kundanpassad utbildning

Kundanpassad utbildning planeras och genomförs efter förfrågan från ansluten region. Planering och genomförande av utbildningen bekostas av regionen.

Kommunikation

PTS Portal

Den gemensamma kommunikationsytan är PTS Portalen. Portalen innehåller:

- Riktlinjer, tekniska och funktionella krav samt typrum (nationell nivå samt regionnivå)
- Publicerade nyheter
- Kalendarium
- Protokoll och minnesanteckningar från styrelsemöten och nationella brukarrådens möten
- Möjlighet finns för att publicera information om pågående byggprojekt och dess tidsplan
- Publicerade konceptprogram och forskningsrelaterade utvecklingsprojekt kring vårdbyggnader
- Kontaktuppgifter till support samt användarguider och videoguider
- M.m.

E-post

Informationen om driftstopp/störning läggs ut som nyhet på PTS Portalen. Vid akuta driftstörningar skickas e-post ut till användarna i de nationella brukarråden.

Sociala medier

PTS finns på Instagram samt LinkedIn. Dessa kommunikationskanaler används för att distribuera ut nyheter/information om aktuella ämnen kopplade till PTS.

Användarseminarier och utbildningstillfällen

Genom att anordna användarseminarier och utbildningstillfällen bidrar PTS till nätverkandet och kunskapsöverförandet inom PTS.

Kundvård

Möjliggör deltagande

Alla anslutna regioner ska ha möjlighet att kunna delta på planerade möten.

Användarseminarium

Genom användarseminarierna ger anslutna regioner möjlighet att ta del av nyheter och aktuell forskning inom vårdbyggnad.

Engagemang

Regioner som anslutit sig till PTS ska ta tillvara det engagemang som användare/regioner visar t.ex. genom frågor/kontakt, inskickade förbättringsförslag, remisser m.m. PTS Forum som organisation är öppen för samtliga anslutna regioner och efterfrågar att fler användare/regioner engagerar sig inom PTS. Genom att fördela ut beredning och genomförande av arbetsuppgifter/uppdrag tror vi att vi ökar engagemanget inom PTS.

Aktivitetsplan 2023-2025

I samband med den årliga översynen av verksamhetsplanen identifieras och tidsätts nya aktiviteter, både på lång och kort sikt.

1.	Upprätta begreppsdefinitioner, PTS-relaterade begrepp	2023-06
2.	Gallring och utveckling av kodbiblioteken (inför PTS Opus)	2023-06
3.	Införandet av CoClass	2023-12
4.	Utveckling av IT-stöd (PTS Opus)	2024-12
5.	Typrumsavdelningar / Typvårdcentral	Ej tidsatt
6.	Gränsdragningslistan	Ej tidsatt

Ekonomi

Övergripande ekonomiansvar har PTS styrelse. Ekonomin administreras av Regionfastigheter i Region Jönköpings län. PTS finansieras via inträdesavgifter och årliga licensavgifter.

Kostnader kopplade till deltagande på möten hanteras av respektive region.

Utöver licensavgift kan styrelsen besluta om extra avgift för riktade uppdrag/projekt.

Ny region ansluter sig till PTS Forum

När en ny region ansluter sig till PTS, bokas ett startmöte med representanter från PTS och den nya regionen.

Genomgång av systemet samt utbildning av den nya regionens lokala brukarråd genomförs. Därefter ansvarar regionen själv för att sprida kunskapen om PTS inom sin region.

Önskas införandestöd kontaktas systemförvaltare och/eller nationell systemadministratör.

Region lämnar PTS Forum

Instruktioner för hur en Region lämnar PTS Forum finns beskrivet i licensavtalet.

Referensdokument

Nedanstående referensdokument återfinns på PTS Portalen:

- Arbetsbeskrivning Nationellt brukarråd
- Ansökan om utvecklingsmedel
- Användarvillkor
- Instruktion för remisshantering
- Systemförvaltningsplan PTS
- Supportprocessen

Övriga referensdokument:

- Licensavtal
- Tredjepartsavtal

Bilaga

Bilaga 1: Årshjul PTS styrelse

